



Korumadan Ayrılan Bireylerin Sosyal Hayata Uyum Süreçleri ve Karşılaştıkları Sorunlar

Hayat Sende Derneği
2021



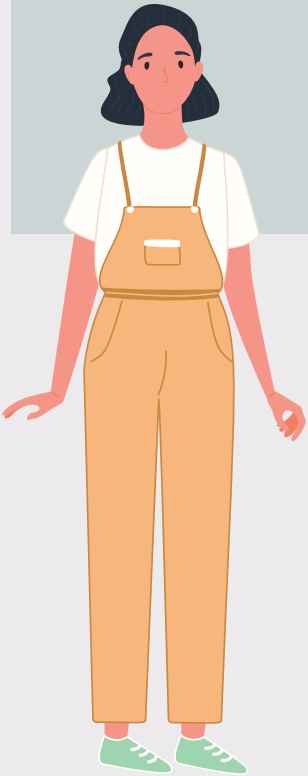
İçindekiler

Önsöz.....	3
Sosyal Hayata Uyum Sürecinde Karşılaşılan Ekonomik Sorunlar.....	4
Sosyal Hayata Uyum Sürecinde Karşılaşılan Sosyal Sorunlar.....	6
Sosyal Hayata Uyum Sürecinde Karşılaşılan Psikolojik Sorunlar.....	8
Sosyal Hayata Uyum Sürecinde Karşılaşılan Toplumsal Sorunlar.....	9
Kaynakça.....	10

Önsöz

Sosyal hizmet bilim dalının ilk gelişim sürecinden bu yana sosyal hizmet uygulamalarının temel konularından biri korunmaya ihtiyacı olan çocuklardır. **Korunmaya ihtiyacı olan çocuk** kavramı; ihmal ve/veya istismarın en az bir türüne maruz kalan, kendisine bakım sağlayacak bir yetişkin bulunmayan, sokakta yaşamak veya sokakta çalışmak zorunda kalan çocukları kapsar. Bunlarla birlikte suça sürüklenen, savaş, terör ve doğal afet gibi sebeplerden ülkesini terk ederek başka bir ülkede sığınmacı olarak yaşamak zorunda kalan, etnik kimlikleri sebebiyle ayrımcılığa maruz kalan ve ihmal ve/veya istismara uğrama riski altında olan çocukları da bünyesine alır (Özkan ve Turgut, 2019).

Devlet koruması ise korunmaya ihtiyacı olan çocukların eğitim, barınma, sağlık ve sosyal hayata katılım gibi ihtiyaçlarının devlet sorumluluğunda karşılanmasını ifade etmektedir. Korunmaya ihtiyacı olan çocuklar çocuk evleri,



çocuk evleri sitesi ve çocuk destek merkezi isimli kurum bakımı türlerinden ya da koruyucu ailelik ve evlat edinme gibi **aile temelli bakım** türlerinden yararlanmaktadırlar. Gerek devlet korumasından yararlanma gerekse korumadan ayrıldıktan sonra yeni yaşama uyum sağlama kendi içinde belirli deneyimleri barındıran iki ayrı süreçtir. Koruma altında olan bireylerin korumadan ayrılarak bağımsız yaşama geçiş süreçlerinde ekonomik, sosyal, psikolojik ve toplumsal pek çok alanda desteğe ihtiyacı bulunmaktadır.

Bu raporda koruma altında yetişen bireylerin korumadan ayrıldıktan sonra bağımsız yaşama geçiş süreçlerinde karşılaştıkları veya karşılaşılabilecek olasılıkları olan sorunlardan ve sosyal hayata uyum süreçlerinden bahsedilmiştir.

Sosyal Hayata Uyum Sürecinde Karşılaşılan Ekonomik Sorunlar

Kurum bakımından ayrılan bireylerin dörtte biri koruma kararının kaldırılmasıyla işsizlik ve/veya yoksulluk sorunuyla karşı karşıya kalmıştır.

3413 sayılı kanun gereğince korumadan ayrılan bireyler bir yıl gibi bir süre memur olmak için beklemek zorunda kalabilmekte ve dolayısıyla bu süreçte işsizlik ve yoksulluk yaşayabilmektedirler (Özkan ve Turgut, 2019). Dolayısıyla bu bireylerin bu bekleme dönemi süresince ya birisine bağımlı ya da açlık sınırında ve sosyal güvencesi olmaksızın yaşamını devam ettirdiği söylenebilir. İşsiz kalmanın beraberinde getirdiği yoksulluğun insan hayatı üzerinde sosyal, psikolojik, ekonomik ve bilişsel olumsuzluklara yol açabileceği, ve bunların da suça sürüklenme, ayrımcılığa uğrama, sosyal izolasyon, ruhsal hastalıklar ve aile içi geçimsizlik gibi sorunlara neden olabileceği söylenebilir (Özkan ve Turgut, 2019). Koruma altındaki bireylerin kurum bakımından ayrılmadan önce bir iş ve meslek sahibi konumuna getirilmesi bu yüzden önem arz etmektedir. İş ve meslek sahibi olmanın, ruhsal hastalıklarda ve suça sürüklenmede koruyucu bir role sahip olduğu göz önünde bulundurulduğunda, korumadan ayrılan bireyleri bireysel yaşama geçişte güçlendirmede de rol oynadığını söyleyebiliriz.



Ancak bahsedildiği gibi 3413 sayılı kanun, korumadan ayrılan bireylere sadece devlet memuru olma üzerinden iş güvencesi sağlamaktadır. Koruma altında yetişen gençler korumadan ayrıldıktan sonra devlet memuru olarak işe yerleştirileceklerini bilmektedir. Bu durumun yarattığı rahatlık ise onları okula devam etmekten, lisans eğitime başlamaktan ya da derslerine gereken önemi vermekten alıkoyabilir. Kısa yoldan gençleri devlet memuru olarak işe yerleştiren bu uygulama, aslında bir anlamda koruma altında yetişen bireyleri hazırcılığa teşvik ederken (Boduroğlu, 2016), bir anlamda da bireylerin kendi yeteneklerini ve

ilgi alanlarını keşfetmesinin önünü kesmektedir. Ancak bu bireylere okul başarısı, ilgi alanları ve yeteneklerine yönelik meslekler konusunda bilgi verilerek mentorlar aracılığıyla gelecek planlaması yapılması onlara daha fazla istihdam seçeneği sağlar. Bu durum, hem bireylerin potansiyellerini ortaya çıkarmalarını sağlar, hem de işsizlik ve yoksullukla karşı karşıya kalmalarını engelleyebilir. Böylece bireyler kurum bakımından yüksek eğitim düzeyinde ayrılarak daha yüksek statülü ve ilgi alanlarıyla eşleşen işlere yerleşebilir ve dolayısıyla iş yaşamına ve sosyal hayata uyum sağlamaları kolaylaşabilir (Sadak ve Yıldırım, 2020).



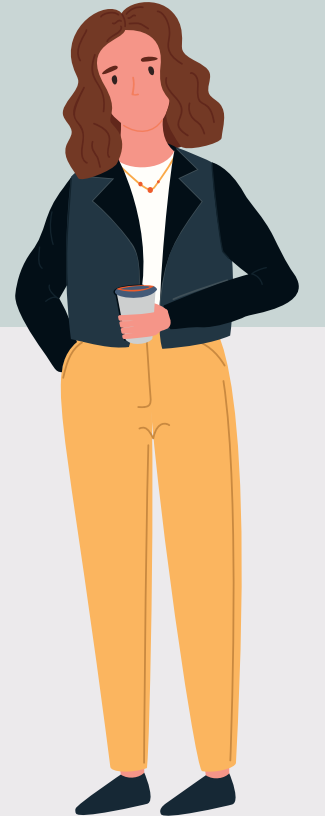
Ekonomik sorunların yaşanmasındaki nedenlerden biri de bireylerin ev ekonomisi bilgisinin yetersiz olmasıdır. Para yönetiminin bilinmemesi bireylerin korumadan ayrıldıktan sonra bazı güçlüklerle karşılaşmasına yol açmaktadır.

Örneğin ekonomik bağımsızlığını kazanan bireyler yeterli birikim yapamamakta, kazandığı parayı nasıl harcayacağını bilememekte, kredi kartlarından yaptığı alışverişler sonrasında borçlarını ödeyememekte ya da iyi tanımadıkları kişilere kefil olarak ya da onlar adına kredi çekerek bankalara uzun yıllar borçlanma durumunda kalabilmektedirler (Boduroğlu, 2016). Bireylerin kaldıkları kurumlarda bütçe yönetimi hakkında yeterince eğitim alamamaları, korumadan ayrıldıktan sonra para harcama ve de tasarruf yapma konusunda kendilerini yönlendirecek kimsenin olmaması gibi nedenlerle bu sıkıntılarla karşı karşıya kalabilirler. Umut Yanardağ'a göre (2019) bireylerin bu sorunlarla karşılaşmasını engellemek amacıyla kurum bakımı hizmetleri içerisinde koruma altında bulunan bireylerin yaşam becerileri kazanmaları ve bütçe yönetimini öğrenmeleri açısından eğitim programları düzenlenmelidir.

Sosyal Hayata Uyum Sürecinde Karşılaşılan Sosyal Sorunlar

Bakım hizmetlerinden ayrılan bireylerin en önemli ihtiyaçlarından biri barınmadır. Bireylerin korumadan ayrılıp istihdam edilene kadar barınabilecekleri kamusal bir alan bulunmamaktadır. Bu sebeple, gençler ya koruma altında kaldığı kurumların içinde oluşturdukları sosyal çevredeki dayanışma ağlarından faydalanmakta, ya da ailelerinin yanına dönmektedir (Yanardağ, 2019). Dolayısıyla barınma sosyal ilişkiler ile doğrudan bağlantılı hale gelmektedir. Koruma altından ayrılan bireylerin çok büyük bir çoğunluğu kalacak yer bulma konusunda kaygı yaşamaktadır. Aile, koruma altındaki bireyler için etkili bir sosyal destek mekanizmasıdır. Aile ilişkilerinin güçlü olması barınma sorununu çözmeye etkili bir araçtır. Ancak istihdam edilene kadarki süreçte ailesinin ya da bir yakınının yanında kalan bireyler, aile içinde maruz kalabildikleri ayrımcı tutum ve davranışlar nedeniyle yabancılaşma hissedebilmekte ya da birey ve aile arasında sorunlar ortaya çıkabilmektedir (Boduroğlu, 2016). Boduroğlu'nun (2016) araştırması bu bireylerin yakınlarının yanında kısa süreli kalabildiklerini, dolayısıyla da sonrasında buldukları geçici iş yerlerinde, camilerde, hastanelerde ya da parklarda kaldıklarını göstermektedir. Bu sorunu çözmek için kurum bakımından ayrılan bireylerin istihdamı sağlanana kadar bireylere barınma yerleri sağlanabilir ve de yaşamlarını sürdürmeleri açısından temel ihtiyaçlarının karşılanması konusunda desteklenebilirler.

Kurum bakımından ayrılan bazı bireyler aile ve akraba gibi sosyal destek kaynaklarından yoksun bir şekilde sosyal hayata uyum sağlamaya çalışmaktadır. Sosyal destekten yoksun kalan bireylerin dışlanma ile karşılaşma riski daha yüksektir (Boduroğlu, 2016). Çünkü birey sosyal çevresi içerisinde kendini gerçekleştirebilmektedir ve bu destekten yoksun kalan bireyin sosyal işlevselliği zarar görebilir ve toplumla ilişkisi giderek zayıflayabilir. Bu durum da



bireylerin dışlanmasına neden olabilir. Kurum bakımı altındayken sosyal ve sportif faaliyetlere katılım sağlayan bireylerin sosyal çevre edinmede daha başarılı oldukları düşünülmektedir (Yanardağ, 2019). Kurum bakımı hizmetlerinden yararlanırken yaşam becerilerini öğrenmiş, sosyal ve sportif faaliyetlerle uğraşan bireylerin korumadan ayrıldıktan sonra karşılaştıkları psiko-sosyal güçlükleri daha iyi yönetebildiklerini söyleyebiliriz.

Korumadan ayrılan bireylerin sosyal hayata uyum sürecinde karşılaştıkları bir diğer problem de etiketlenmedir. Ailesinden ayrı büyüyen bu çocuklar toplum içerisinde “aile terbiyesi almamış, problemlili çocuklar” şeklinde etiketlenerek ayrımcılığa maruz kalabilmektedirler (Özkan ve Turgut, 2019). Bireylerin

korumadan çıktıktan sonraki sosyal yaşama katılma sürecinde karşılaştıkları bu zorluk, sosyal hayatta olduğu kadar iş hayatında da maruz kaldıkları bir durum olarak karşımıza çıkar. İş yaşamındaki en büyük zorluk “yurt çocuğu” olarak adlandırılmaktır. Özellikle 3413 sayılı kanun ile bir işe yerleşen bireylerin yerleştikleri kurumdaki diğer çalışanlar tarafından ayrıcalıklı ya da torpilli olarak görülmeleri iş

yerinde ötekileştirilmelerine ve dışlanmalarına yol açmaktadır (Boduroğlu, 2016). Bunun sonucunda bireyler kendilerini gizleme eğiliminde olabilmektedirler. Bu bireylerin sosyal hayat ve iş hayatı içerisinde etiketlenmesinin önüne geçmek için kurum bakımındaki çocuklara yönelik sosyokültürel ve sportif faaliyetler artırılarak bireylerin gruplarla etkileşimi artırılabilir ve sosyal çevre kazanmaları sağlanabilir.



Korumadan ayrıldıktan sonra yaşanan bir diğer sorun ise sosyal güvencesizliktir. Koruma altındaki çocukların koruma sürecindeki sosyal güvencesi, kurumlar tarafından sağlanır (Sadak ve Yıldırım, 2020). Ancak korumadan ayrıldıktan sonra bireylerin işe yerleşinceye kadar geçen sürede herhangi bir sağlık güvencesi yoktur. Bu da bireylerin sağlık hizmetlerine erişimde sorun yaşamasına sebep olmaktadır. Bu durum da özellikle fiziksel ve ruhsal travma yaşayan ve tedaviye ve rehabilitasyona devam eden bireylerin iyileşme süreçlerinin aksamasına sebep olmaktadır (Boduroğlu, 2016).

Sosyal Hayata Uyum Sürecinde Karşılaşılan Psikolojik Sorunlar

Korumadan ayrılan bireylerin kurum bakımı sürecinin neden olduğu özgüven eksikliği, içe kapanıklık, anksiyete gibi psiko-sosyal sorunlar bireylerin sosyal hayatında problem çözme ve ilişki kurma becerisini etkileyebilmektedir.

Ayrıca kurum bakımı hizmetlerinden yararlanmış bireyler kimlere güvenebilecekleri konusunda fazla tecrübe sahibi olmadıkları için korumadan ayrıldıktan sonra dolandırılma sorunuyla, duygusal yoksunlukla, ve yetersiz sosyalleşme yüzünden bağımlılık sorunuyla karşılaşabilirler (Özkan ve Turgut, 2019). Aile ilişkilerini gözlemleyememeleri ve anne-baba, karı-koca rollerini gözlemleyememeleri boşanma sorunu yaşamalarının sebeplerindedir. Öyle ki, Özkan ve Turgut'un (2019) yaptığı araştırmaya göre, kurum bakımında ayrılan bireylerin boşanma oranları %14 olarak bulunmuştur. Kurum bakımından yaş sınırı ile ayrılan bireylerin hayatını devam ettirebilmek için erken yaşta evlendikleri bilinmektedir (Özkan ve Turgut, 2019). Bu bireylerin sağlıklı ilişkiler kurarak evlenmeleri için kurum bakımından ayrılmadan önce partner seçimi, evlilik, çocuk bakımı gibi konularda eğitim almaları sağlanabilir.

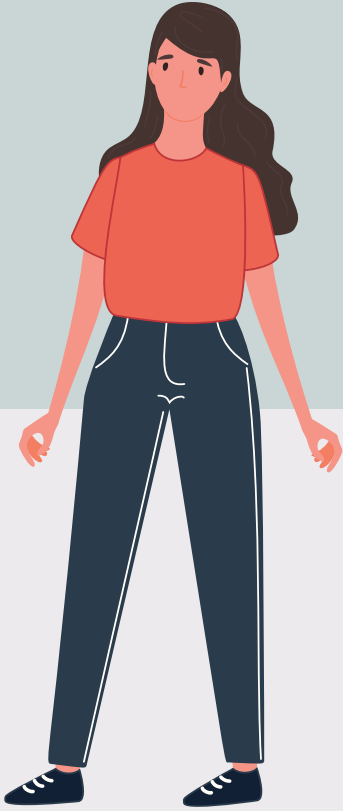


Sosyal Hayata Uyum Sürecinde Karşılaşılan Toplumsal Sorunlar

Korumadan ayrılan bireyler hiçbir sosyal ve ekonomik yardım almadıklarında giderek toplumdan dışlanarak soyutlanmış ve kendi kendilerine yetecek duruma gelemedikleri için toplum tarafından riskli bir grup olarak görülmüşlerdir.

Bazı bireyler suça yönelmiş, cinsel istismara uğramış, alkol ve madde bağımlılığı yaşamış, üstelik diğer toplumsal sorunlarla birlikte yaşamak durumunda kalmışlardır (Bodurođlu, 2016). Toplumla bütünleşememe durumu

sosyal destek mekanizmasının zayıf olmasıyla birleşince, bireylerin taciz ve tecavüz mağduru olmalarına, yoksullukla ve madde bağımlılığıyla mücadele etmelerine neden olmaktadır. Bu durum onların suça sürüklenmesine de sebep olmaktadır. Öyle ki, yoksulluk ve işsiz olmanın bağımlılık yaşama sorununun artmasına neden olduğu bilinmektedir.



Korumadan ayrılan gençlerin suça sürüklenmesini, madde ve alkol bağımlılığı yaşamalarını, maddi açıdan zorluk çekmesini önlemek amacıyla her birey Aile ve Sosyal Hizmetler Bakanlığı tarafından düzenli aralıklarla kontrol edilmelidir. Suça sürüklenme ve barınacak yer problemi ise koruma altındaki bireylerin mutlaka bir iş sahibi olarak kurum bakımından ayrılması ile çözülebilir. Kurum bakımından ayrıldıktan sonra oluşabilecek madde ve alkol

bağımlılığı sorununun önlenmesi için ise, sorun yaşayan bireylerin günün her saati danışabilecekleri bir hat oluşturulabilir (Özkan ve Turgut, 2019).

Kaynakça

Bodurođlu, G. (2016). Kurum Bakımından Ayrılan Bireylerin Yaşamın Düzenlenmes Ve Uyum Sürecinde Karşılaştığı Sorunlar Ve Sosyal Destek Kaynakları (thesis). Ankara.

Sadak, E., & Yıldırım, F. (2020). KURUM BAKIMINDAN AYRILAN BİREYLERİN TOPLUMSAL YAŞAMA UYUM SORUNLARININ "SOSYAL HİZMETLER" BAĞLAMINDA DEĞERLENDİRİLMESİ. YDÜ Sosyal Bilimler Dergisi, 169-191.

<http://dergi.neu.edu.tr/index.php/sosbilder/article/view/251/117>

Turgut, A. Ş., & Özkan, Y. (2019). KURUM BAKIMINDAN AYRILMIŞ BİREYLERİN SOSYODEMOGRAFİK ÖZELLİKLERİ İLE KURUM BAKIMI SONRASI YAŞADIKLARI SORUNLAR ARASINDAKİ İLİŞKİNİN İNCELENMESİ. Türkiye Sosyal Araştırmalar Dergisi, 748-763. <https://dergipark.org.tr/tr/download/article-file/907880>

Yanardağ, U. (2019). KURUM BAKIMI HİZMETLERİNDEN YARARLANMIŞ BİREYLERİN KURUM BAKIMI SONRASI YAŞAM DENEYİMLERİ ÜZERİNE NİTEL BİR ARAŞTIRMA. Türkiye Sosyal Hizmet Araştırmaları Dergisi, 60-77.

https://www.researchgate.net/publication/338411583_KURUM_BAKIMI_HIZMETLERI_UZERINE_NITEL_BIR_ARASTIRMA

2828 Sayılı Sosyal Hizmetler Kanunu 1983, 24 Mayıs . Resmi Gazete (Sayı: 18059).

3413 Sayılı Sosyal Hizmetler ve Çocuk Esirgeme Kurumu Kanununa Bir Ek Madde Eklennesi Hakkında Kanun 1988, 25 Şubat. Resmi Gazete (Sayı: 19742).

5395 Sayılı Çocuk Koruma Kanunu 5, 3 Temmuz. Resmi Gazete (Sayı: 25876).



Bu yazı Hayat Sende Derneđi adına **Selin Naz akır** tarafından literatürdeki arařtırmalardan derlenerek hazırlanmıřtır.

Tasarım

F. Sera Derviřođlu

İLETİŐİM

0 (312) 229 44 46

bilgi@hayatsende.org

Korkutreis Mah. Necatibey Cad. No: 27/11 ankaya Kızılay
Ankara, TÜRKİYE